

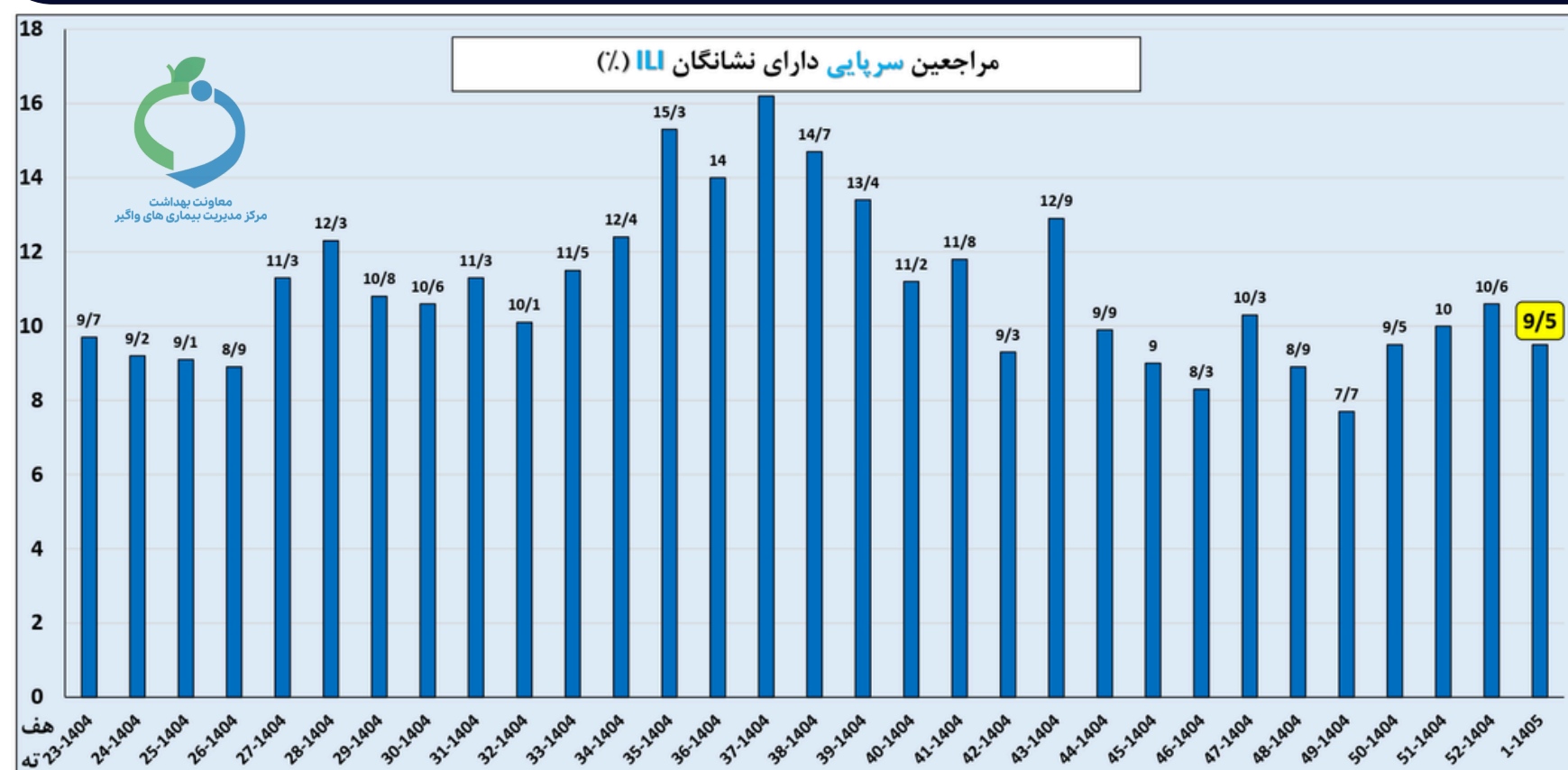


آخرین وضعیت بیماریهای حاد تنفسی در کشور

تا تاریخ ۱۴۰۵/۱/۸

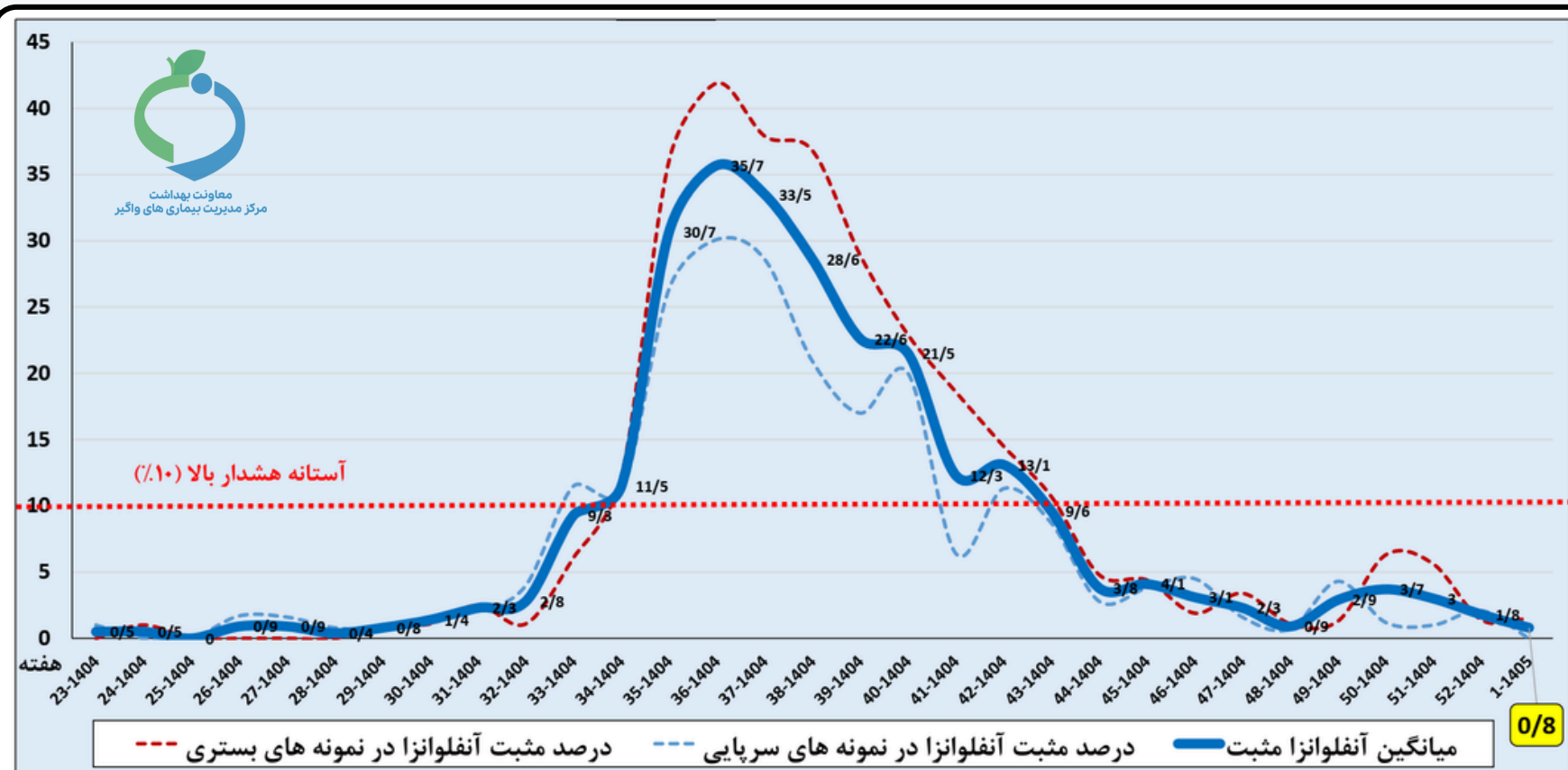
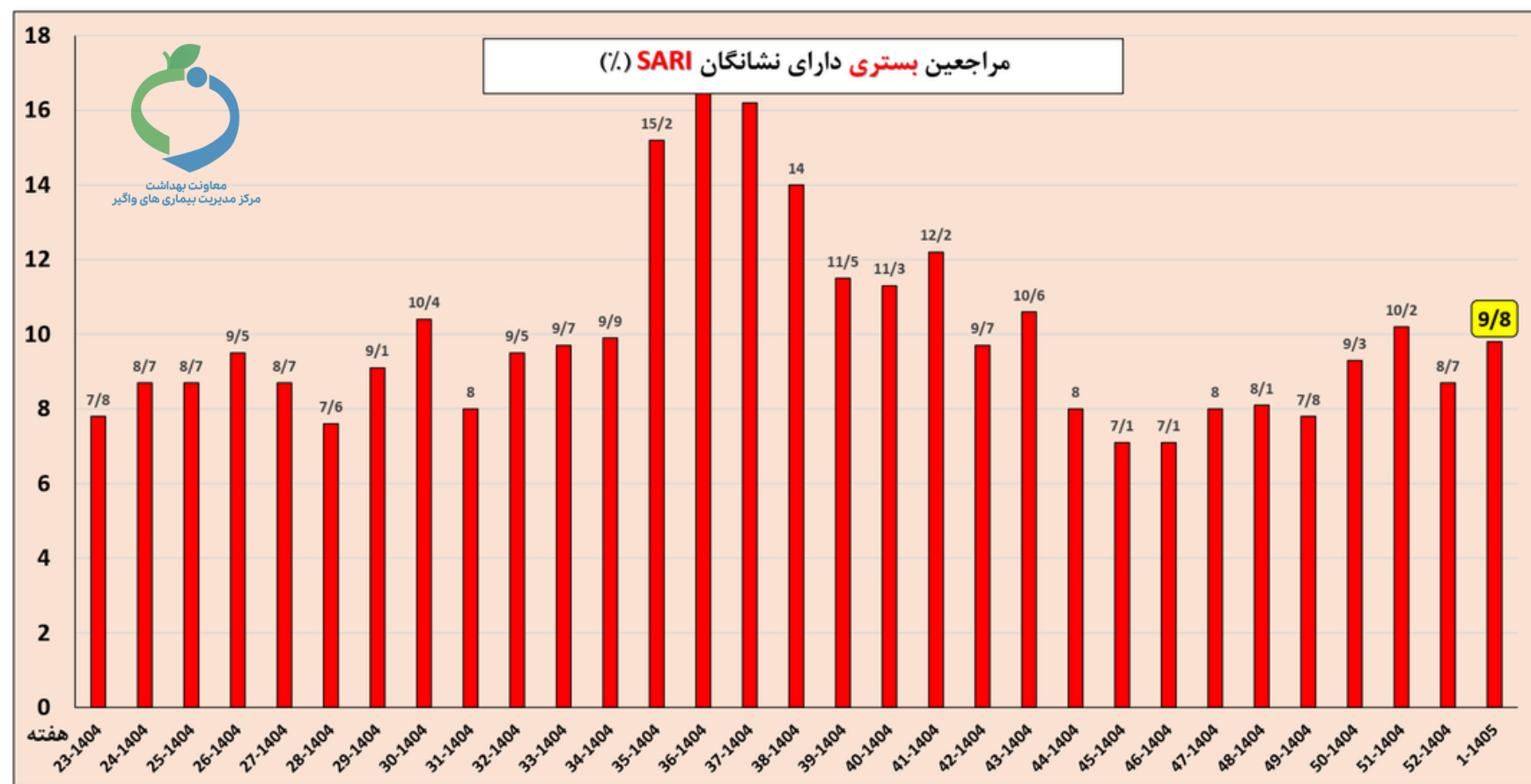
گروه تخصصی مدیریت سل، جذام و بیماریهای حاد تنفسی، مرکز مدیریت بیماریهای واگیر

بر اساس داده های نظام مراقبت دیده وری تنفسی دو پاتوژن (آنفلوانزا و کووید-۱۹)



در هفته اول فروردین ماه ۱۴۰۵
(برابر با هفته یکم سال جاری):

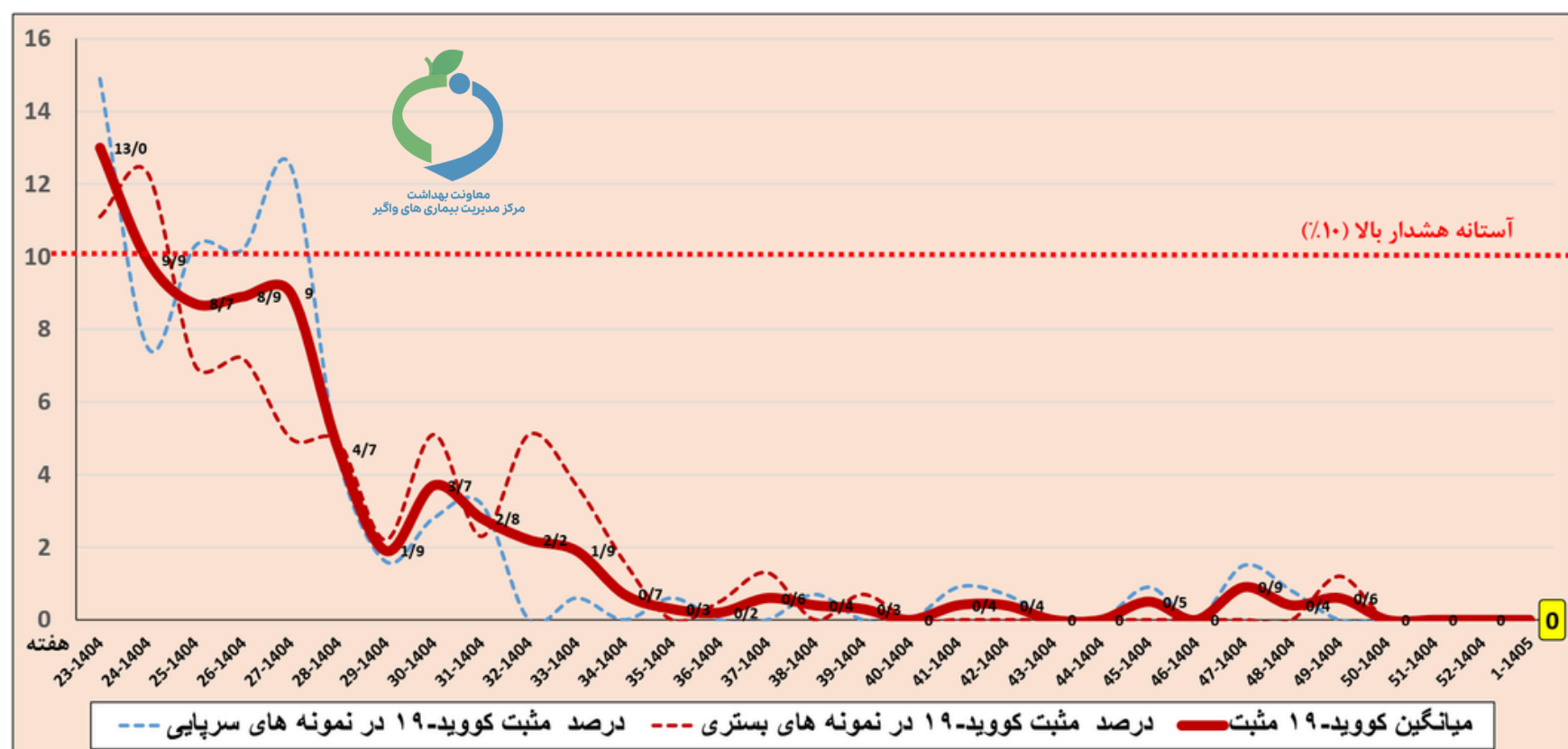
- نسبت موارد دارای علائم عفونت های تنفسی، در مراجعین سرپایی کاهش و در مراجعین بستری افزایش داشته است؛ به طوری که ۹/۵ درصد از مراجعین سرپایی، دارای علائم شبه آنفلوانزا (ILI) و ۹/۸ درصد از مراجعین بستری، دارای علائم تنفسی شدید (SARI) بوده اند.



- در این نظام مراقبت دیده وری، از میان ۱۱۴ نمونه تنفسی اخذ شده از مراجعین با تظاهرات ILI یا SARI، درصد مثبت آزمایش PCR آنفلوانزا ۰/۸ % و درصد مثبت آزمایش PCR کووید-۱۹، کمتر از ۱% (صفر) بوده است.

در این هفته:

- نسبت نمونه های مثبت از نظر آنفلوانزا، نسبت به هفته قبل، در بیماران بستری تقریباً ثابت، و در بیماران سرپایی، اندکی کاهش نشان داده که احتمالاً متأثر از تعطیلات نوروزی است.
- نسبت نمونه های تنفسی مثبت از نظر کووید-۱۹ همچنان در سطح پایینی قرار دارد.



درصد مثبت آنفلوانزا بر اساس داده های نظام مراقبت غیردیده وری آزمایشگاهی در هفته اول فروردین ماه ۱۴۰۵

توجه:

از آنجایی که داده های نظام مراقبت غیردیده وری (یا روتین)، عمدتاً تحت تاثیر تصمیم پزشکان برای درخواست آزمایش و میزان دسترسی به ابزار/کیت تشخیصی است؛ یافته های آن باید با احتیاط تفسیر شود.

بر اساس داده های نظام مراقبت غیردیده وری آزمایشگاهی، در هفته اول فروردین ماه:

- مجموعاً تعداد ۲۵۵۴ نمونه تنفسی در آزمایشگاه های مولکولی دانشگاه های علوم پزشکی کشور آزمایش شده و از میان آنها ۱۳۳ مورد مثبت آنفلوانزا بوده است (۵/۲٪). لازم به ذکر است که این نسبت در هفته آخر اسفندماه ۵/۴٪ گزارش شده بود.
- ۶۰/۱٪ موارد مثبت آنفلوانزا را تایپ B تشکیل می دهد.
- در استان های قم (۱۸/۳٪)، گلستان (۱۵/۷٪) و مازندران (۱۴/۱٪)، درصد مثبت آنفلوانزا بالاتر از آستانه هشدار بالا است.
- در استان های چهارمحال و بختیاری (۹/۶٪)، سمنان (۹/۴٪)، البرز (۶/۲٪) و تبریز (۵/۲٪)، نیز درصد مثبت آنفلوانزا، اگر چه کمتر از آستانه هشدار بالاست، ولی بالاتر / مساوی رقم کشوری گزارش شده است.
- ۱۵/۸٪ موارد مثبت آنفلوانزا به گروه سنی زیر ۲ سال و ۱۸٪ آنها به رده سنی ۲ تا ۵ سال تعلق داشته اند. کودکان ۶ تا ۱۵ سال نیز ۱۶/۵٪ موارد را تشکیل داده اند.

دانشگاه ها و مراکز همکار دیده وری

